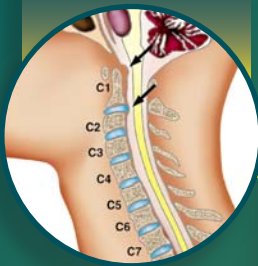


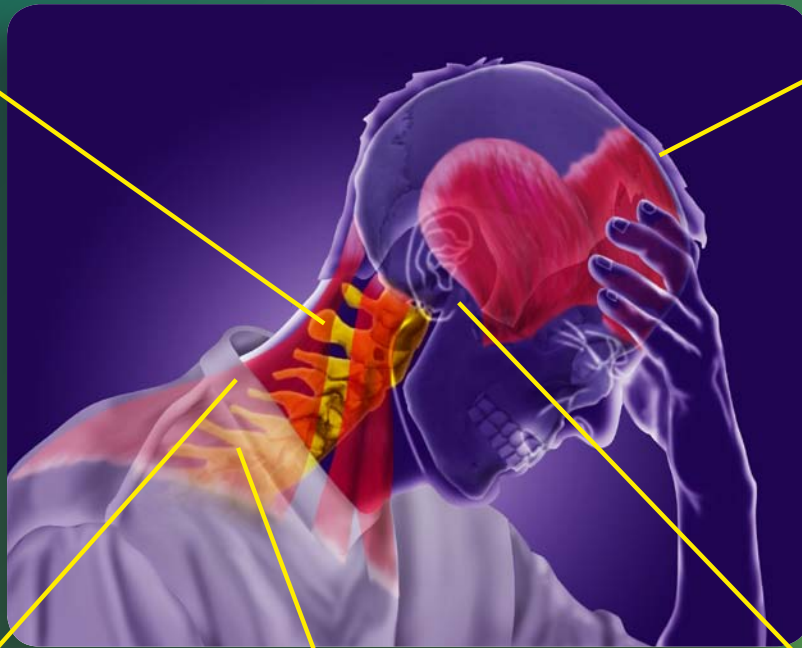
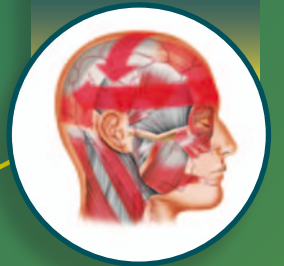
# PRINCIPALES CAUSAS DEL DOLOR DE CABEZA Y CUELLO

EL IBUPROFENO ES UN ANALGÉSICO Y ANTIINFLAMATORIO EFECTIVO PARA EL ALIVIO SINTOMÁTICO DEL DOLOR DE CABEZA Y DE CUELLO:

**ARTRITIS REUMATOIDEA<sup>5</sup>**



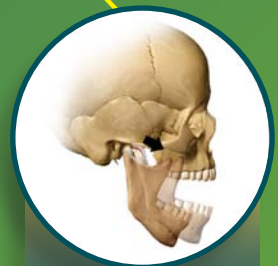
**CEFALEAS Y MIGRAÑA<sup>1</sup>**



**MIALGIA POR CONTRACTURA MUSCULAR Y SÍNDROME DE LATIGAZO<sup>3,4</sup>**



**OSTEOARTRITIS<sup>6</sup>**



**ODONTALGIAS Y LUXACIÓN ARTICULACIÓN TEMPORO-MANDIBULAR<sup>2</sup>**

# PRINCIPALES CAUSAS DEL DOLOR DE CABEZA Y CUELLO

**EL IBUPROFENO ES UN ANALGÉSICO Y ANTIINFLAMATORIO EFECTIVO PARA EL ALIVIO SINTOMÁTICO DEL DOLOR DE CABEZA Y DE CUELLO:**



## CEFALEAS Y MIGRAÑA<sup>1</sup>

- La cefalea se refiere al dolor de cabeza que puede durar de minutos a horas y que incluye la cefalea tensional y la migraña.

Tipo de cefalea	Definición	Causas	Síntomas	Tratamiento
Tensional	Dolor asociado a la tensión de los músculos de la cabeza y/o el cuello.	<ul style="list-style-type: none"> <li>- Estrés.</li> <li>- Ansiedad.</li> <li>- Depresión.</li> <li>- Mala posición corporal o para dormir.</li> <li>- Problemas dentales.</li> </ul>	<ul style="list-style-type: none"> <li>- Dolor similar a una presión.</li> <li>- Es generalizado y peor en las sienes y parte posterior del cuello (occipital).</li> <li>- Sin náuseas o vómitos.</li> </ul>	Cambios en el estilo de vida, mejora en las posturas y analgésico: ibuprofeno, 1 cápsula de 600 mg diarios hasta un máximo de 2400 mg (4 cápsulas).
Migraña	Dolor de cabeza asociado con dilatación y constricción de los vasos sanguíneos cerebrales.	<ul style="list-style-type: none"> <li>- Estrés.</li> <li>- Hormonas.</li> <li>- Ciertos alimentos.</li> <li>- Ejercicio.</li> <li>- Cigarrillo.</li> </ul>	<ul style="list-style-type: none"> <li>- Dolor pulsátil, en un lado de la cabeza.</li> <li>- Se asocia con náuseas y/o vómitos.</li> <li>- Sensibilidad a la luz y el sonido.</li> <li>- Puede tener cambios en la visión que preceden el dolor (aura).</li> </ul>	<ul style="list-style-type: none"> <li>- Prevención.</li> <li>- Cambios en el estilo de vida.</li> <li>- Analgésico: ibuprofeno, 1 cápsula de 600 mg diarios hasta un máximo de 2400 mg (4 cápsulas).</li> </ul>



## ODONTALGIAS Y LUXACIÓN ARTICULACIÓN TEMPORO-MANDIBULAR<sup>2</sup>

- Las odontalgias o dolor de los dientes o de las encías pueden ser agudos, constantes, localizados en la mandíbula o irradiados a la cara o el cuello. El dolor puede ser secundario a inflamación, infección o trauma.

- Es importante llevar una buena higiene bucal y visitar periódicamente al odontólogo. Para aliviar el dolor y la inflamación se utiliza ibuprofeno 600 mg.

- La luxación de la articulación temporomandibular es el desplazamiento de la mandíbula por fuera de su ubicación. Se presenta dificultad para hablar, dolor, dificultad para morder y babeo. El tratamiento clínico es mediante la reducción de la luxación, fisioterapia y analgésicos como ibuprofeno.



## MIALGIA POR CONTRACTURA MUSCULAR Y SÍNDROME DE LATIGAZO<sup>3,4</sup>

- En la contractura hay aumento de la tensión y el acortamiento de un músculo. Se manifiesta como abultamiento de la zona afectada con dolor y alteración del funcionamiento normal del músculo. Se trata con fisioterapia y analgésicos.

- En el síndrome de latigazo hay una flexión y extensión brusca y excesiva del cuello que genera dolor cervical y de cabeza. Puede producirse durante un accidente de auto o por un trauma deportivo. Se trata con analgésicos como el ibuprofeno y, en algunos casos, con terapia física.



## ARTRITIS REUMATOIDEA<sup>5</sup>

- Es una enfermedad autoinmunitaria crónica que produce inflamación de las articulaciones y del tejido circundante. La artritis en la región cervical (C1 y C2 principalmente) es muy frecuente y produce dolor al rotar la cabeza y rigidez.

- Se trata con medicamentos que modifican el curso de la enfermedad y con analgésicos y antiinflamatorios –como el ibuprofeno– para aliviar el dolor y la inflamación.



## OSTEOARTRITIS<sup>6</sup>

- Es la degeneración de la articulación que afecta las vértebras del cuello. Se produce disminución del espacio entre las vértebras, dolor por fricción, pérdida de movilidad y flexibilidad del cuello (C5, C6 y C7 son las más afectadas).

- Es una enfermedad asociada con la edad y es muy dolorosa. El tratamiento se basa en analgésicos, terapia física y ejercicio.

1. NINDS migraine information page. National Institute of Neurological Disorders and Stroke. <http://www.ninds.nih.gov/disorders/migraine/migraine.htm>. Último acceso 4 de enero, 2016.

2. TMJ disorders. National Institute of Dental and Craniofacial Research. <http://www.nidcr.nih.gov/oralhealth/topics/tmj/tmjdisorders.htm>. Último acceso 4 de enero, 2016.

3. Shmerling RH. Approach to the patient with myalgia. <http://www.uptodate.com/home>. Último acceso 10 de enero, 2015.

4. Mayo Clinic Staff. Whiplash. Mayo Clinic. <http://www.mayoclinic.org/diseases-conditions/whiplash/basics/definition/con-20033090>. Último acceso 4 de enero, 2016.

5. Handout on health: rheumatoid arthritis. National Institute of Arthritis and Musculoskeletal and Skin Diseases. [http://www.niams.nih.gov/Health\\_Info/Rheumatic\\_Disease/default.asp](http://www.niams.nih.gov/Health_Info/Rheumatic_Disease/default.asp). Último acceso 4 de enero, 2016.

6. Osteoarthritis. National Institute of Arthritis and Musculoskeletal and Skin Diseases. [http://www.niams.nih.gov/Health\\_Info/Osteoarthritis/default.asp](http://www.niams.nih.gov/Health_Info/Osteoarthritis/default.asp). Último acceso, 10 de enero, 2015.